



**新潟産業大学** 地域に学び、地域をおこす  
Niigata Sangyo University

# 2024年度地域理解ゼミナールⅣ 合同発表会

## 地域農業・6次産業分野

発表者：石渡栞・窪喜圭吾

発表テーマ1

### 「お米の値上がり問題」

担当教員：金 光林

2025年1月23日

## 2024年の急激なお米の値上がり

- 農林水産省はJAグループなどの集荷業者がコメを卸売業者に販売した際の相対取引価格を毎月発表。2024年11月分の価格は、すべての銘柄の平均で60キロあたり2万3961円と、2023年の同じ月と比べて57%上昇。
- これは2006年の調査開始以来、最も高い金額で、新米の流通が本格化した2024年9月から3か月連続で最高値を更新。

## 2024年の急激な米の値上がり

- 産地別の上昇率をみると、北海道産の「ななつぼし」が68%、秋田産の「あきたこまち」が46%、新潟・魚沼産の「コシヒカリ」が24%など上昇。
- コメの大幅な値上がりについて、農林水産省は生産コストの上昇分を販売価格に転嫁する動きが広がっていることに加え、2024年の夏、コメが品薄になってから集荷業者の間でコメを多めに確保しようとする動きが続いているためだ分析。

# 米の値上がりの背景

- 供給不足の一番の原因に、昨年の猛暑などの異常気象による米の不作があげられる。
- インバウンドの増加により米の需要が増えたこと。
- もう一つ、深刻な理由は米の生産人口の減少である。米を作る農家は年々、着実に減少している。昨年の米の値上がりは生産人口の減少がいよいよ顕在化してきたと考えられる。

## 2024年の急激な米の値上がり

コメの相対取引価格の上昇率 11月 <sup>K</sup> 去年同月比	
全銘柄平均	57%
北海道産 ななつぼし	68%
秋田産 あきたこまち	46%
新潟・魚沼産 コシヒカリ	24%

# 外食チェーンのメニューの値上げ

- コメの価格の大幅な値上がりを受けて、外食チェーンの間でメニューの値上げの動きが相次いでいる。
- すしチェーンの「はま寿司」は、2024年12月24日から全店で全体のおよそ5割のメニューで値上げすると発表。値上げ幅は一部の店舗をのぞいて10円から60円。
- レストランチェーンの「デニーズ」も、2024年12月24日から全店で、ライスを40円値上げするほか、朝食やランチの間帯のライスの増量をこれまでの無料から50円に有料化。

# 外食チェーンのメニューの値上げ

- コメの値上がりを受けて、牛丼チェーン最大手の「すき家」は、昨年の11月22日から牛丼の値段を最大で50円値上げ。
- 外食大手のロイヤルホールディングスが、傘下の「天井てんや」で昨年の11月から天井や定食などを値上げ。
- ニチレイフーズもチャーハンなどの冷凍食品を2025年2月から最大でおよそ30%値上げするなど、影響が広がっている。

# 外食チェーンのメニューの値上げ

- コメの価格の大幅な値上がりを受けて、外食チェーンの間でメニューの値上げの動きが相次いでいる。
- すしチェーンの「はま寿司」は、2024年12月24日から全店で全体のおよそ5割のメニューで値上げすると発表。値上げ幅は一部の店舗をのぞいて10円から60円。
- レストランチェーンの「デニーズ」も、2024年12月24日から全店で、ライスを40円値上げするほか、朝食やランチの時間帯のライスの増量をこれまでの無料から50円に有料化。



# お米の値上がりから考える食料安全保障

- 昨年のお米の急激な値上がりは日本の農業の問題点をさらけ出した。
- 農業就業人口の急激な減少、高齢化、後継者不足により日本の農業が危機を危機を潜め、食料安全保障の問題は今後より顕在化する可能性がある。

# 参考資料

- [コメの値段 大幅値上がりの理由は？ すし ライス…外食も値上げ 相対取引](#)
- [価格は最高値更新3か月連続 米価格2024 | NHK](#) (2024年12月24日)
- 米が高すぎる「元の価格に戻ることはないのでは」 続く米不足 石破首相に専門家は「減反」見直しを期待(2024年10月8日)「AERA.dot.」
- [コメ値上がり背景に“集荷業者間で新米確保競争が過熱” 農相 | NHK | 農業](#)(2024年12月20日)



**新潟産業大学** 地域に学び、地域をおこす  
Niigata Sangyo University

# 2024年度地域理解ゼミナールⅣ 合同発表会

## 地域農業・6次産業分野

発表者：佐藤マイク・見上遥斗・米山昊平

発表テーマ2

「日本の農業が抱える問題点及び解決策」

担当教員：金 光林

2025年1月23日

# 日本の農業が抱える三つの問題点

## 1. 高齢化等による担い手の減少

農業の担い手不足と高齢化の問題は、長い間指摘され続け、さまざまな政策を行ってきたにもかかわらず未だ改善が見られない。

## 2. 耕作放棄地の増加

耕作放棄地や荒廃農地の増加も、長い間認知されながらも改善できない深刻な問題である。

## 3. TPP（環太平洋パートナーシップ）による価格競争

外国産の安価な農産物が市場に出回るようになり、国内だけでなく海外との価格競争も激化する。



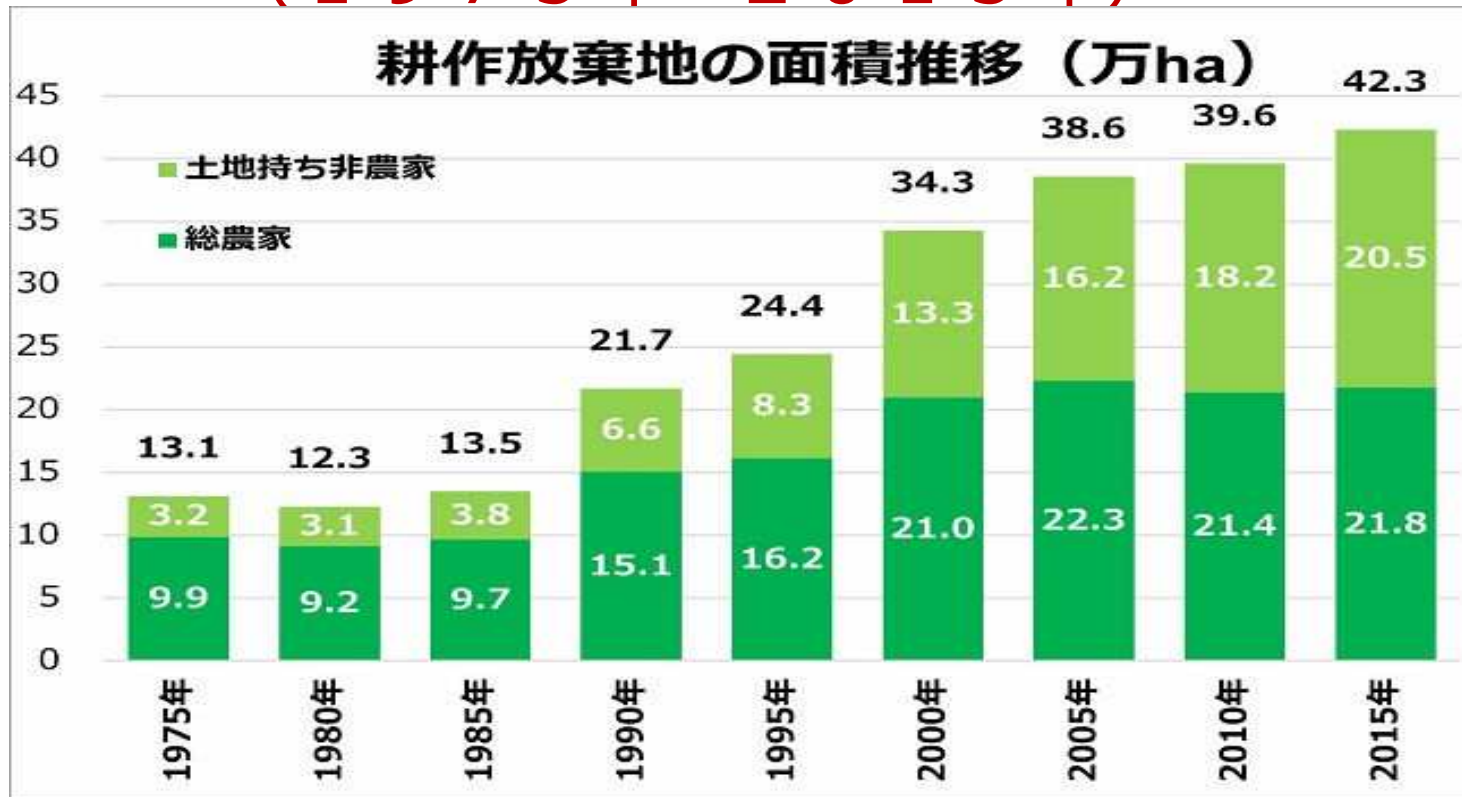
出典：農林水産省「農業センサス」「農業構造動態調査」より「ミノラス」  
 (<https://minorasu.basf.co.jp/>、農業専門ウェブサイト) 編集部作成

# 農業労働力に関する統計 (2010年～2019年)

	2010年	2015年	2016年	2017年	2018年	2019年
農業就業人口	260.6万人	209.7万人	192.2万人	181.6万人	175.3万人	168.1万人
うち65歳以上	160.5万人	133.1万人	125.4万人	120.7万人	120.0万人	118.0万人
65歳以上の割合	61.6%	63.5%	65.2%	66.5%	68.5%	70.2%
平均年齢	66.1歳	67.0歳	66.8歳	66.6歳	66.6歳	66.8歳

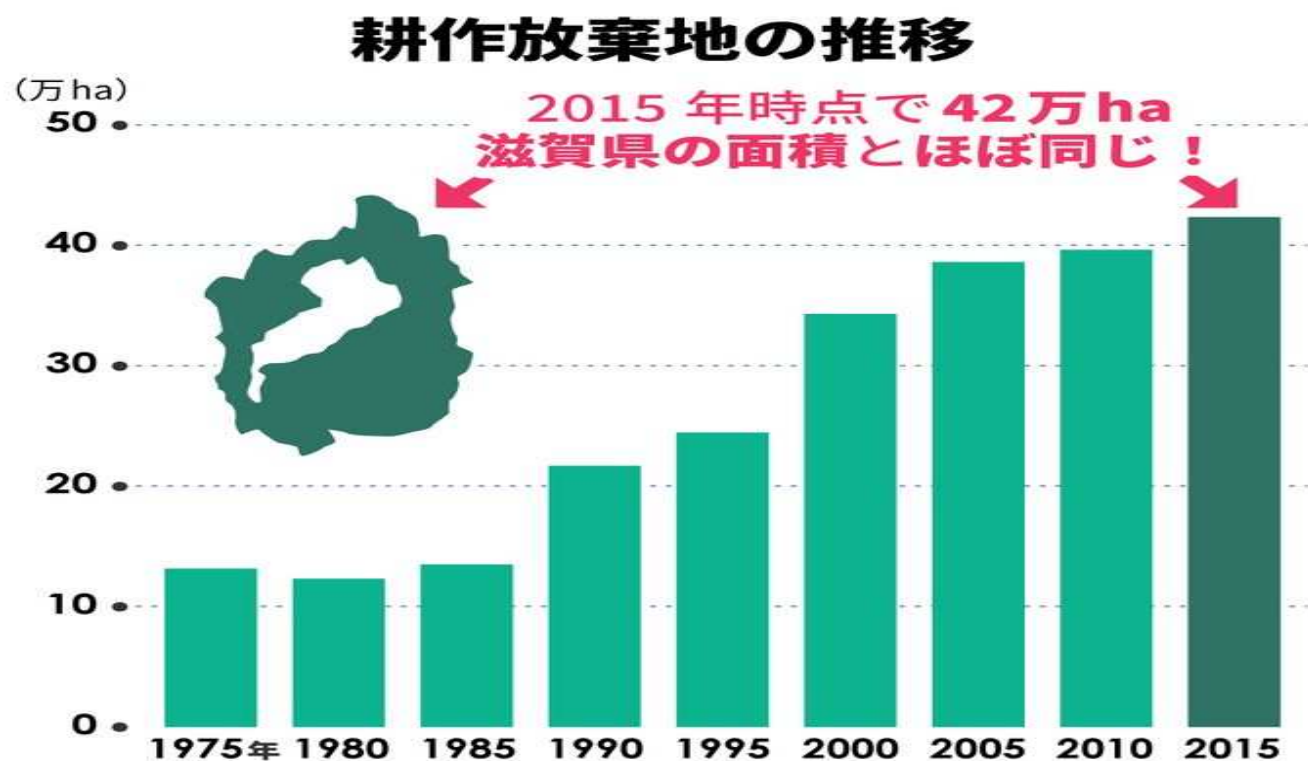
出典：[農林水産省「農業労働力に関する統計 農業就業人口及び基幹的農業従事者数」](#)  
より「ミノラス」編集部作成

# 耕作放棄地の面積推移 (1975年-2015年)



出典：農林水産省「農林業センサス累年統計」より農業経営専門ウェブサイト  
minorasu編集部作成

# 耕作放棄地の面積推移 (1975年-2015年)



出典：農林水産省「農林業センサス累年統計－農業編－」



# 課題解決のカギは「持続可能な農業の実現」

恵気る  
知の  
人間が  
適応す  
る  
とせに  
も  
恵み  
と  
恵合  
な  
み  
の  
自然  
組  
災  
害  
の  
恵  
み  
は  
、  
よ  
有  
る。  
農業  
は  
、  
未  
ら  
れ  
な  
い  
の  
バ  
よ  
求  
め  
ら  
れ  
る  
こ  
れ  
か  
ら  
の  
農  
業  
は  
、  
自  
然  
の  
恵  
み  
と  
恵  
合  
な  
み  
の  
恵  
気  
る  
こ  
や  
象  
持  
続  
力  
が  
求  
め  
ら  
れ  
る。

# 日本の農業が抱える問題の解決策

- ✓スマート農業の導入
- ✓農地や経営を大規模化する
- ✓集落営農へ取り組む
- ✓農作物のブランド化をめざす
- ✓6次産業化を検討する

# 参考資料

- [日本農業が抱える3つの問題|農家ができる未来へ向けた解決策とは？ | minorasu\(ミノラス\) - 農業経営の課題を解決するメディア \(2022/03/31\)](#)
- [日本の農業が抱える課題 解決策を徹底解説 | イノチオグループ \(2023/08/29\)](#)



**新潟産業大学** 地域に学び、地域をおこす  
Niigata Sangyo University

# 2024年度地域理解ゼミナールⅣ

## 合同発表会

### 地域農業・6次産業分野

発表者：出口琉之介・友田波音・大城心虎

発表テーマ 3

「日本の柿と新道柿栽培団地」

担当教員：金 光林

2025年1月23日

# 日本の柿の品種

- ◆世界の柿の品種は1000種類以上。
- ◆日本で収穫される柿の種類は「甘柿」、「渋柿」、その間に位置する「不完全甘柿」
- ◆甘柿の代表品種ともいえる「富有柿」は岐阜原産で御所柿を改良した品種となっている。**現在の甘柿の生産量の約8割**を占め、奈良県、福岡県、岐阜県、和歌山県など西日本が主な栽培場所となっている。
- ◆**渋柿の中でも代表品種**が新潟県が原産の種なし柿「平核無柿」であり、別名「八珍柿」や「オケサ柿」「庄内柿」とも呼ばれている。現在日本各地で栽培される代表的な渋柿であるが、山形県と和歌山県でその大半を占めている。

日本の柿の代表品種  
富有柿（左）と平核無柿（右）



# 日本の柿の主な産地

- ◆農林水産省のデータによると、柿が一番多く生産されているのは、和歌山県である。和歌山県では年に約3万9700tもの柿が生産されている。和歌山県は、自然が多く水はけの良い土地のため、様々な品種の柿が作られている。
- ◆次に多く柿が生産されている地域は奈良県で、年に約2万8300t生産されている。古くから柿作りを行っており、昔ながらの品種も作られている。
- ◆3番目に柿の生産量が多いのは、福岡県で年に約1万2600t生産されている。福岡県では、ハウス栽培や甘柿が有名である。

# 新道柿栽培団地の柿

- 新道柿栽培団地の概要

場所 . . . 柏崎市大字新道の風北山（かざまきやま）

面積 . . . 約7.5ha（東京ドーム1.6個分）

植栽本数 . . . 1,970本（H30年度3月時点）  
新産大は3本所有

品種 . . . 平核無柿（ひらたねなしがき）





# 新道柿について

- 新潟県産の平核無柿のブランド“おけさ柿”のうち新道で作られたものを“新道柿”と呼ぶ
- 10月中旬から11月初旬にかけて多くの観光客、柿の収穫体験者が訪れる



Mr.しんどう



Ms.うかわ



# 收穫體驗！



REDMI 12 5G

2024/10/24 14:19



# 収穫体験！



## 参考資料

- [柿の種類はどれくらい？各品種の特徴と甘柿・渋柿の見分け方を解説！ | お食事ウェブマガジン | グルメノート](#)  
(2024/08/25)
- [柿の名産地はどこ？なぜ有名？美味しい柿を産む秘密に迫る！ | 産直プライムブログ | JA連携！産地直送通販なら産直プライム](#)  
(2023/06/14)
- 柏崎市新道柿栽培組合作成パンフレット（2018年作成）