

柏崎市の少子高齢化に関する経済学的分析

～柏崎の現状と課題～

スライド制作 高橋斗亜

発表者 諏合 米山 掛川 高橋

目次

1、 柏崎の少子高齢化

2、 地域社会における少子高齢化の悪循環の構図

3、 柏崎の少子高齢化の政策

4、 他地域の経済的な成功例・私たちの考える解決策

柏崎の少子高齢化

現在の柏崎は . . .

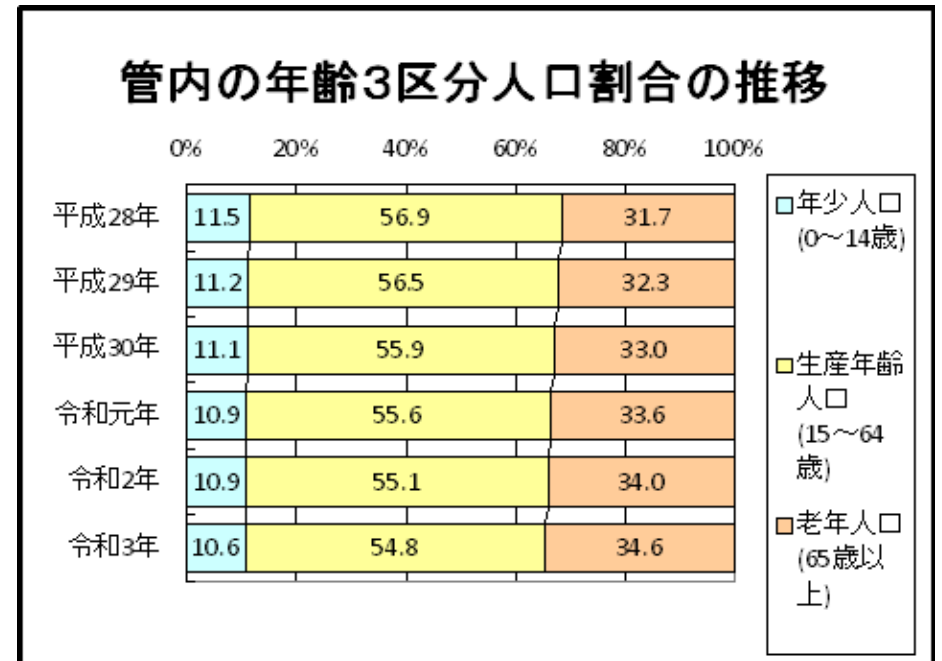
超高齢社会！



加えて近年、年少人口と生産年齢人口の減少が著しい . . .
(0～14歳以下) (15～64歳以下)

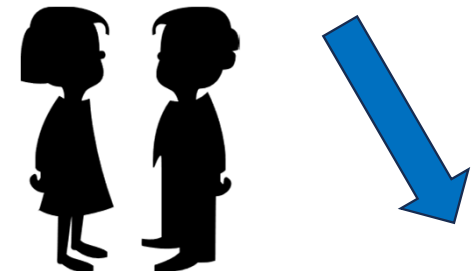
柏崎の総人口

年次	総人口
平成28年	90,551人
平成29年	89,475人
平成30年	88,493人
令和元年	86,968人
令和2年	85,906人
令和3年	84,468人



(新潟県ホームページ 柏崎地域管内人口より)

- ・ 総人口が**減少**している。
- ・ 年少人口と生産年齢人口が**減少**している。
- ・ 高齢者人口が**増加**している。



柏崎市は少子高齢化の真っ只中にある



ではなぜ少子高齢化になっているのか？

日本の現状から読み解く

理由の一つとして社会全体の未婚率の上昇及び晩婚化が挙げられる。

平均初婚年齢の推移

	夫	妻
1980年	27.8	25.2
1985年	28.2	25.5
1990年	28.4	25.9
1995年	28.5	26.3
2000年	28.8	27
2005年	29.8	28
2010年	30.5	28.8
2015年	31.1	29.4
2020年	31	29.4

(Borderless 少子高齢化の原因より)

生涯未婚率の推移

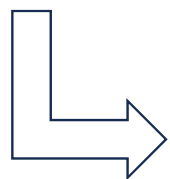
年次	男性	女性
1960年	1.26%	1.88%
1970年	1.70%	3.33%
1980年	2.60%	4.45%
1990年	5.57%	4.33%
2000年	12.57%	5.82%
2010年	20.14%	10.61%
2020年	28.25%	17.81%

(国立社会保障・人口問題研究所 人口統計資料集より作成)



男女共に未婚率が上がっている。

未婚率の上昇の原因として考えられること



労働者の所得が**低水準**



未婚率に所得が関わっていると言えるのはなぜか

結婚と所得の相関性

(単位：%)

		男				女			
		総数		結婚した	結婚していない	総数		結婚した	結婚していない
所得額	総数	(100.0)	100.0	14.7	85.3	(100.0)	100.0	18.6	81.4
	100万円未満	(11.4)	100.0	8.2	91.8	(13.0)	100.0	14.8	85.2
	100～200万円未満	(10.3)	100.0	10.6	89.4	(22.5)	100.0	18.9	81.1
	200～300万円未満	(18.6)	100.0	15.6	84.4	(28.8)	100.0	20.0	80.0
	300～400万円未満	(20.8)	100.0	19.5	80.5	(15.9)	100.0	20.7	79.3
	400～500万円未満	(11.9)	100.0	20.6	79.4	(6.6)	100.0	21.8	78.2
	500万円以上	(8.2)	100.0	19.6	80.4	(3.8)	100.0	19.4	80.6

(厚生労働省の調査より)

調査結果を見ると男女ともに一定額までは

所得が上がれば結婚する割合が増えていることがわかる。

つまり未婚率の上昇には

所得が関わっていることが分かる

でも日本は・・・

日本の企業は終身雇用が多い！

日本の年功序列制によりゆくゆくは

所得が上がるため少子化は解決？

合計所得額別でみた出生状況

(単位：%)

	総数			子どもなし			1人			2人以上				
	総数	出生あり	出生なし	総数	第1子 出生あり	出生なし	総数	第2子 出生あり	出生なし	総数	第3子 以降 出生あり	出生なし		
夫婦の合計所得額	総数	(100.0)	100.0	30.8	69.2	100.0	41.0	59.0	100.0	51.5	48.5	100.0	14.4	85.6
	100万円未満	(2.0)	100.0	47.0	53.0	100.0	64.7	35.3	100.0	56.5	43.5	100.0	26.9	73.1
	100～200万円未満	(1.7)	100.0	43.9	56.1	100.0	61.1	38.9	100.0	42.1	57.9	100.0	30.0	70.0
	200～300万円未満	(4.6)	100.0	45.0	55.0	100.0	57.1	42.9	100.0	60.3	39.7	100.0	23.3	76.7
	300～400万円未満	(14.0)	100.0	34.1	65.9	100.0	45.9	54.1	100.0	53.0	47.0	100.0	15.2	84.8
	400～500万円未満	(18.1)	100.0	30.7	69.3	100.0	40.0	60.0	100.0	50.9	49.1	100.0	14.8	85.2
	500～600万円未満	(17.3)	100.0	29.3	70.7	100.0	41.3	58.7	100.0	50.7	49.3	100.0	14.1	85.9
	600～700万円未満	(12.3)	100.0	27.4	72.6	100.0	43.3	56.7	100.0	39.5	60.5	100.0	12.2	87.8
	700～800万円未満	(7.6)	100.0	22.2	77.8	100.0	35.4	64.6	100.0	39.4	60.6	100.0	10.3	89.7
	800～900万円未満	(6.2)	100.0	30.5	69.5	100.0	42.5	57.5	100.0	53.7	46.3	100.0	10.1	89.9
	900～1,000万円未満	(3.4)	100.0	23.6	76.4	100.0	30.0	70.0	100.0	39.1	60.9	100.0	10.6	89.4
	1,000万円以上	(6.0)	100.0	23.5	76.5	100.0	22.9	77.1	100.0	52.9	47.1	100.0	13.0	87.0

(厚生労働省の調査より)

「第1子」、「第2子」、「第3子以降」の出生に関わらず、所得との正の相関が崩れている

婚姻率と所得額には一定額まで正の相関があったのになぜ？

先の表からわかることは・・・

合計所得額別でみた出生状況

	総数			
	総数	出生あり	出生なし	
総数	(100.0)	100.0	30.8	69.2
100万円未満	(2.0)	100.0	47.0	53.0
100～200万円未満	(1.7)	100.0	43.9	56.1
200～300万円未満	(4.6)	100.0	45.0	55.0
300～400万円未満	(14.0)	100.0	34.1	65.9
400～500万円未満	(18.1)	100.0	30.7	69.3
500～600万円未満	(17.3)	100.0	29.3	70.7
600～700万円未満	(12.3)	100.0	27.4	72.6
700～800万円未満	(7.6)	100.0	22.2	77.8
800～900万円未満	(6.2)	100.0	30.5	69.5
900～1,000万円未満	(3.4)	100.0	23.6	76.4
1,000万円以上	(6.0)	100.0	23.5	76.5

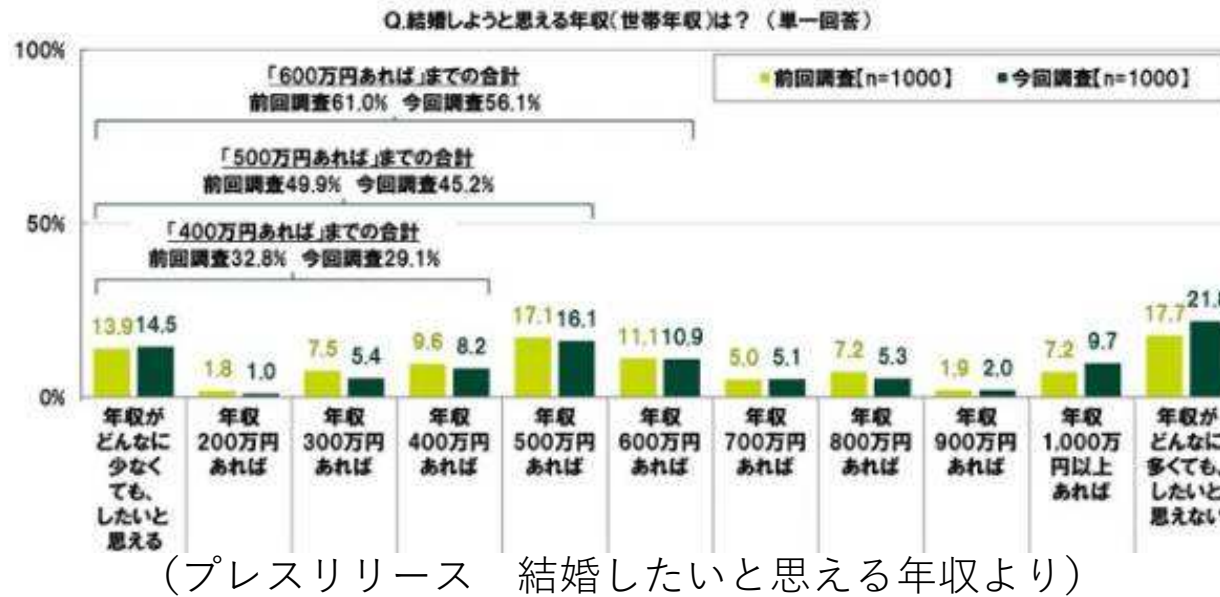
(厚生労働省の調査より)

こどもを比較的安全に望める若いときに
所得が低く、出産を考えられないケース

少子化の一要因

年功序列により所得が上がり、出産を考える
ころには高齢でこどもを望めないケース

結婚したいと思える年収（20代）



20代における結婚したいと思える年収は図を見ると

「600万円あれば」までの合計が56.1%

出産（一人目）をしようと思う年収（20代）



(プレスリリース 出産・子育てしようと思える世帯年収より)

20代における一人目を育てようと思える年収は右の図を見ると

「700万あれば」までの合計が51.4%

20代の平均年収（※平均値） (万円)

	正規労働者	非正規労働者
20～24歳	322	256
25～29歳	403	283

(賞与、残業代、各種手当あり) (厚生労働省 令和2年賃金構造基本統計調査の概要より作成)

令和4年の日本の労働者人口のうち約4割（約2124万人）が非正規労働者

そのうちの23.2%（約492万人）が20代

(厚生労働省 非正規雇用の現状と課題より)

未婚率の上昇・晩婚化による少子化の要因は

若い世代の所得の低さ

日本人の平均年収（※中央値）

(万円)

	正規労働者	非正規労働者
男女計	323.4	216.7
男	348.8	241.3
女	270.6	195.4

(厚生労働省 令和3年賃金構造基本統計調査の概要 雇用形態別にみた賃金より作成)

正規と非正規間での所得の格差が分かる

非正規労働者では所得面で見ると結婚・出産は難しい

しかし日本では労働者人口における

非正規労働者の割合が年々増加している

(厚生労働省調べ)

少子高齢化の一要因として

若い世代の所得の低さと非正規労働者の増加がある



これらの問題は地方にも当てはまる

目次

1、 柏崎の少子高齢化

2、 地域社会における少子高齢化の悪循環の構図

3、 柏崎の少子高齢化の政策

4、 他地域の経済的な成功例・私たちの考える解決策

地域社会における少子高齢化には悪循環がある

少子高齢化が地域社会に及ぼす影響

- 労働人口の減少
- 消費活動への影響

- ・ 労働人口の減少

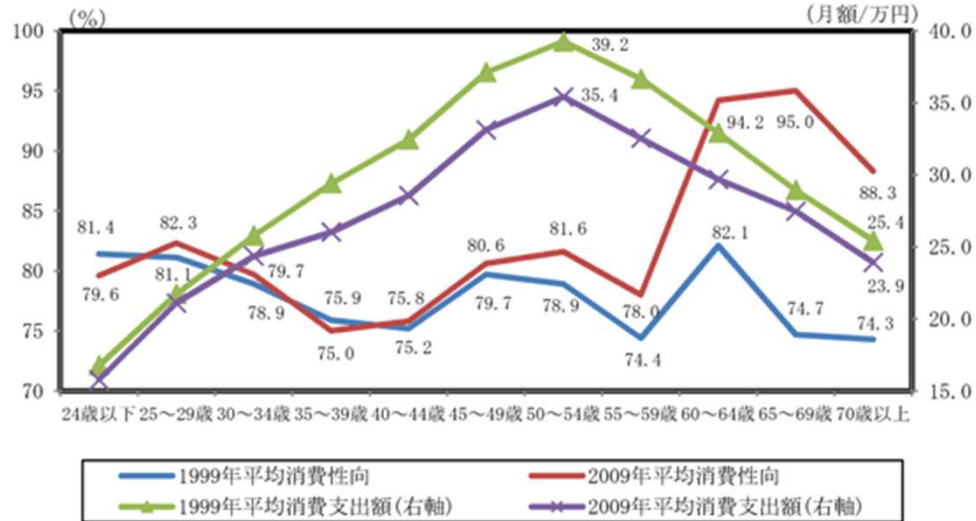
少子高齢化における人口減少は生産年齢人口の減少につながる。



労働力不足を招き、雇用の量や質が低下する。

消費活動への影響

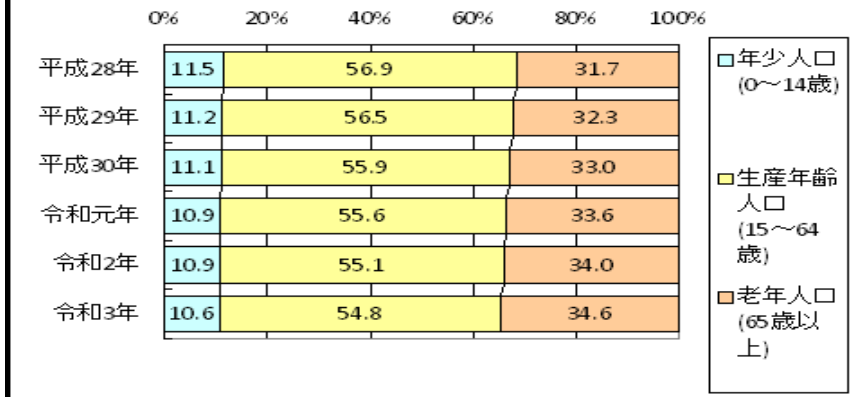
年齢層別消費支出額・消費性向と人口構成 (内閣府 消費の推移と高齢化より)



所得の低下を背景に消費支出額は、**年齢を経るにつれ減少傾向**にある。

下図の年齢層別人口構成比の推移をみると、高齢者層の比率が高まっていることから、**高齢化は消費額を減少させる方向に働く**といえる。

管内の年齢3区分人口割合の推移



(新潟県ホームページ 柏崎地域管内人口より)

労働人口の減少と消費額の減少は

労働生産性の低下と地域内に落ちる金額の低下を

招くことから**地域経済の衰退**につながる

地域経済の衰退



行政の財・サービスの廃止、有料化や生活利便性の低下につながり人口減少に拍車がかかる。



人口流出などにより生産年齢人口がへる



働く人がいなくなり企業の業績低迷 賃上げがされない



結婚して子供をもつ人が増えない



少子高齢化へ

少子高齢化の悪循環

少子高齢化へ

結婚・出産率の低下

- ・ 地域経済の衰退
- ・ 企業の人手不足

企業の撤退や倒産

景気低迷 → 業績低迷 → 賃上げがされない

目次

- 1、 柏崎の少子高齢化
- 2、 地域社会における少子高齢化の問題点
- 3、 柏崎の少子高齢化への政策
- 4、 他地域の経済的な成功例・私たちの考える解決策

柏崎市には「柏崎市第2期まち・ひと・しごと創生総合戦略」

という戦略がある

柏崎市第2期まち・ひと・しごと創生総合戦略

計画期間

令和2(2020)年度～令和7(2025)年度の6年間

町の活力や都市機能等を維持し続けるため、「まち・ひと・しごと創生総合戦略」を策定し、人口減少対策に取り組む。



この中のプロジェクトの一つに子育て支援プロジェクトがある

柏崎の少子高齢化の政策例

かしわ★ざ★キッズ！スターチケット



(柏崎ホームページより)

対象者	交付額	備考
0～3歳の子供がいる世帯	子供一人につき 1万円分	交付は年1回

利用できるサービス

医療行為及び任意予防接種や幼児が利用するものの販売
(オムツ・ミルク・乳幼児用品など) などがある

・ 1、 2歳児の保育料の無料化



令和5(2023)年10月から、世帯の収入に関わらず、1・2歳児クラスの保育料を無料化した。

対象児童

柏崎市で教育・保育給付認定を受け、保育園・認定こども園・地域型保育事業所を利用している1・2歳児。

このほかにも様々な政策がある

- ・ 児童手当
- ・ こどもの医療費助成
- ・ 未熟児養育医療給付制度
- ・ 産後ケア
- ・ 妊産婦の医療費の助成
- ・ 出産前のパパママセミナー
- ・ こどもの一時預かり

など・・・

支援や手当が充実しているのに
少子高齢化・人口減が進んでいるのはなぜ？



支援や手当の認知度の低さ。

そして根本的な少子高齢化の原因を解消していないから

目次

- 1、 柏崎の少子高齢化
- 2、 地域社会における少子高齢化の問題点
- 3、 柏崎の少子高齢化の政策
- 4、 他地域の経済的な成功例・私たちの考える解決策

少子高齢化の根本的解決方法を探るため

他地域の経済的成功例を見ていく

みなみあいづぐんただみ

福島県南会津郡只見町



(合同会社ねっか 地元のお米を使った焼酎造りで住み続けられる街を作る方法とはより)

只見町は、冬になると積雪が3メートルにもなり、農業ができない状態だった。そのため冬は、農家の人々の仕事がなくなるという問題が起きていた。そこで、米農家の人々が集まり酒蔵を立ち上げ、**雇用を生み出そう**となり、雪の降らない時期に食用と酒用の米を作り、冬は酒米を使った焼酎造りを行う。これにより農家の人々の仕事も安定し、焼酎の販売によって地域の経済も循環する。

よなご
鳥取県米子市



(ローカルエナジー株式会社 エネルギーの地産地消で持続可能なまちづくりにアプローチするより)

これまで、鳥取県内の家庭や企業などの電気代の合計は年間1,000億円であり、県外の電力会社に支払われてた。

鳥取県米子市のローカルエナジー株式会社は、県外から買っていた電力を県内で生み出し使うことによって、**地域内での地産地消を実現した。**

私たちの考える解決策

解決策→柏崎由来の新産業を創出による地域活性化

地域活性化（新産業の創出）によって雇用の流動性を生み、若い世代が**高水準な賃金を得られる環境**をつくることにより、婚姻数・出生数が増加すると考えた。

具体例

柏崎にある原酒造やじょんのび温泉などの地域の人々に愛されている企業が主導する、柏崎の特産品（農産物、海産物）を使った新事業（新商品・特産品開発等）を立ち上げ雇用を創出。

人材採用の際はメンバーシップ型にせず中途採用者を多く取ることで、雇用の流動化をはかる。

少子高齢社会に対して柏崎がすること

- ・ 正規労働者を増やす
- ・ 労働者の賃金を上げる
- ・ 中途採用を増やし雇用の流動化をはかる

ご清聴ありがとうございました



新潟産業大学 地域に学び、地域をおこす
Niigata Sangyo University

2024年度地域理解ゼミナールⅢ

合同発表会

企業経営分野

発表者：小日山天音・清野佑月・中島桃吾・本田遥

「柏崎の企業と起業実例」

担当教員：大石

2024.7.25

目次

I ゼミで学んだこと

II 商工会議所

III マリブカフェ

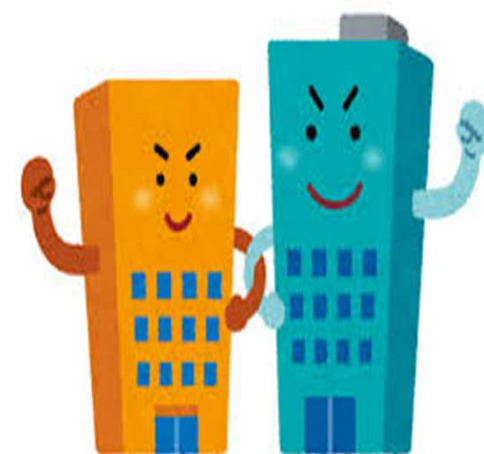
I ゼミで学んだこと

学習内容

- ①企業経営に必要なこと
- ②業種の違いとこれから発展する企業について
- ③企業情報の読み方について
- ④地域課題の解決に取り組む企業について

フィールドワーク

- ①柏崎商工会議所
- ②マリブカフェ



Ⅱ 商工会議所

全国統一の商工会議所マーク



1. 商工会議所とは

商工業の改善や発展のための活動をする公益法人
→国や自治体のバックアップを受けている組織

設立：明治11年

目的：各地区内における商工業の総合的な改善を図り、
社会一般の福祉の増進に資する事を目的に活動。

特徴：地域性・総合性・公共性・国際性

基本原則:

- ・ 営利を目的としない
- ・ 特定の個人や法人、その他の利益を目的に事業を行わない
- ・ 特定の政党のために利用しない

役割:

- ・ 政策提言
- ・ 調査、研究
- ・ 中小企業の海外展開支援
- ・ 特定原産地証明書の発給
- ・ 検定試験
- ・ 全国各地の商工会議所のサポート

2. 柏崎商工会議所

設立 : 昭和15年4月 (今年84周年)
新潟県内4番目の商工会議所

職員数 : 16名

会員数 : 約1800人

会員数 : 減少傾向

年に新設される企業が約10件
廃業する企業は30~40件



3. 柏崎の企業の歴史、特徴

①工業の歩み

- ・ 明治 西山丘陵地帯に石油
→日本三大油田の一つ

全盛期に国内産
油田50%

機械金属工業の始まり

現在の柏崎の工業の中核 = **加工組立型産業**

→製油機器、さく井機、油槽などを生産

切削加工、製缶、メッキ、鋳・鍛造、プレス、金型などの
ものづくり基盤技術を有する企業が約350社

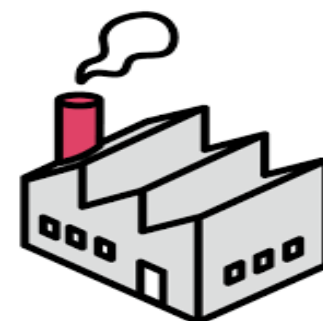
- ・ 食料品製造業の**北日本製菓（株）（ブルボン）**
→食品メーカーとして成長

② 柏崎市内の工業の現状

- ・ 工業の従業者数： 8,267名(市内の全従業者の22%)
- ・ 課題：事業所数と従業者数の減少・若い技能者不足
- ・ その原因：市内の人口減少

③ 商工会議所の工業に対する取り組み

- ・ 製造業向けの見本市/商談会の開催、出展支援
- ・ ものづくりマイスターカレッジ
週1回×12か月間の勉強会・国家資格の機能検定100名以上合格
- ・ DX推進ラボ
* DX=Digital Transformation=デジタル化
- ・ ものづくりチャレンジ支援
新技術・新製品開発、生産性改善に対する取り組みに経費助成



②商業の歩み

- ・江戸時代 **北前船**(北海道と大阪の往復)を基礎
物流、縮布行商の全国的な展開→柏崎の商業の基礎

平成19年7月16日

新潟県中越沖地震→中心商店街が被災→再建へ



③課題

- ・商圏人口（その商圏内に住む人の数）の少なさ
- ・買回品の商圏内シェアの流出
- ・小売り業における店舗経営者、顧客の高齢化による
購買量の減少

④原因

- ・市内の人口減少と高齢化
- ・若者はAmazonなどのサービスや、長岡市、新潟市で購買。

⑤ 商工会議所の商業に対する取り組み

- ・ 来店機会創出による
需要の開拓 《まちゼミ》



- ・ クーポン事業
(はなまるクーポン事業)

- ・ “ほんちょうマルシェ”

6. 柏崎商工会議所の創業支援

①創業支援

「相談者の幸せをお手伝いする」

②方法

平成21年まで

創業塾などの集合研修、専門家（中小企業診断士）の相談会が主。

平成22年から

創業担当の経営指導員（職員）を配置。

専門家の相談会と並行して相談者に寄り添うスタイルに移行

③実績

13年間で**110店(社)の創業をサポート**(会員事業所1800社の約5%)
創業に至らなかった方、創業直後からフォローを始めた方も同数
程度(約220社)



《質疑応答》

①運営経費は？

2億6千万円/年。収入は会費・補助金・事業売上が3分の1ずつ。

②イベント等の関わりは？

えんま市は市役所中心だが、ぎおん祭のスポンサー集めなどを担っている。

②仕事のやりがいは何ですか？

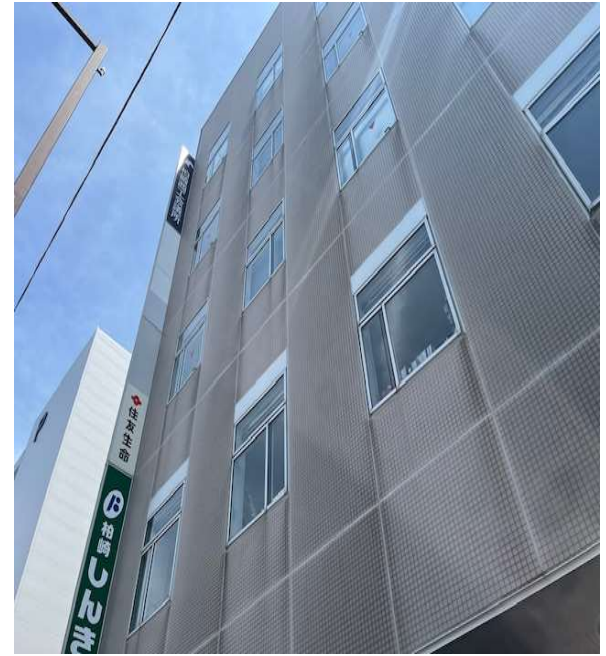
お客さん自身にあった職種に結び付けられること。

③現在、柏崎の課題は何ですか？

他の地域（新発田や三条）と比べて
商圈が狭く極端に買い物客が少ないこと



<阿部所長>



《まとめ》

- ・ 県内でほぼ同規模の人口である新発田市（304.711）三条（259.973）と比べて極端に消費率が低い
 - 海と山に囲まれ後背地がないので流入購買がなされない
 - ・ 買い回り品の商圈内シェアは54.8%
 - 新潟、長岡、東京への流出が目立っている事が分かる。
- これらのことから柏崎市の消費率が低い原因といえる。

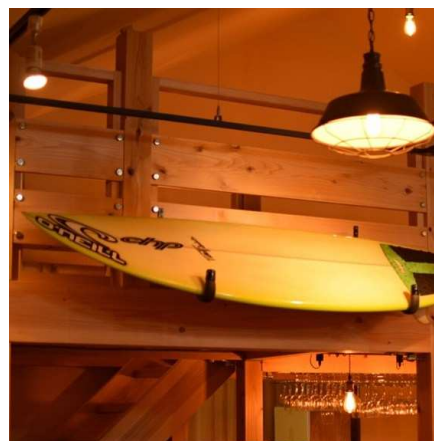
《感想》

- ・ 職員さんの一人が産大卒業生であったが、就職の際には特に資格が必要ないという話が聞けた。
- ・ 商工会議所での仕事内容、柏崎についてなど様々な活動に取り組んでいる事が分かった。

Ⅲ マリブカフェ ～創業支援の実例

- 所在地 柏崎東本町1丁目5-23 2F
- 設立年 2019年 8月4日
- 営業時間
ランチタイム 11:00～14:30
夜カフェタイム 17:00～22:00
- 席数 約25席～27席
- 支払方法 現金のみ

<https://xn--hckh0kc3b7d.com/>



《取材内容》

1. お店をやろうと考えた時に

①なぜ柏崎にしたか

柏崎の商店街がシャッター街になり
寂しいので、人を集め盛り上げるため

②なぜカフェ？

幅広く多くの人に来てもらうため

③名前の由来は

アメリカ西海岸の雰囲気が好き、柏崎の海との共通点

④内装を参考にしたところ

セレクトショップ風の内装イメージ



2. 営業について

①開業資金の調達は？

銀行から借りた

②売り上げとコストは？

月に変動するが原価率は30~35%

③仕入先は？

地元の野菜・スーパー、神戸牛は直接交渉

④大変なことは？

お客様の呼び込み、SNSの利用（主にインスタグラム）

⑤やりがいは？

お客様に美味しいと言って頂き笑顔で帰ってもらうこと



<オーナーの柴野さん>

3. メニューについて

①一番人気のメニュー
ローストビーフ

②新メニューはどうやって考えるか
お客の要望を取り入れる、
自分がおいしいと思うものを
取り入れられる



4. 顧客について

①集客方法

SNS（主にインスタグラム）
キッチンカー

②利用年齢層と地域

中学生から80代の人たちが利用
多いのが20～50代男女

開店後 市外7割 市内3割

現在 市外5割 市内5割

今後の目標

2人では人手が足りないことがあるため、従業員増加



<焼き芋 キッチンカー>



《感想・まとめ》

- 開業時の支援だけでなく、コロナ禍での助成金の申請などの際に商工会議所に入っていたため、スムーズにできたということで、商工会議所との繋がりの重要性がわかった。
- マリブカフェの店内はプロジェクターで壁に海の映像が映されていて、BGMで波の音が流され、落ち着いている感じの雰囲気の良いお店であった。
- 料理も丁寧で拘りある食材を厳選して使っている感じでもとても美味しかった。
- オーナーさんの地域への思い入れがよくわかり、とても良い人でまた行きたいと思いました。



小日山 天音
清野 佑月
佐藤 マイク
中嶋 桃吾
西澤 昌一
見上 遥斗
上村 泰世
齊藤 慎治
本田 遥

ご清聴ありがとうございました



新潟産業大学 地域に学び、地域をおこす
Niigata Sangyo University

2024年度地域理解ゼミナールⅢ 合同発表会 地域スポーツ分野

発表者：本多、友田、大城、金子

発表テーマ

「柏崎市内のゴルフ場・練習場の経営」

担当教員：小黒裕二

2024.7.25

ゴルフについて

本多・阿部・永松



【ゴルフのルール】

・ティーインググラウンド



・グリーンとホール



YOUNG SWING



【スコアカード】

OUT コース OUT COURSE						石 藤 さ					
HOLE	HDCP	YARDAGE				PAR					
		BLACK	BLUE	WHITE	RED						
1	9	383	367	347	328	4	3	2	5	5	7
2	3	516	507	477	449	3	4	2	7	5	7
3	15	142	133	123	110	3	3	2	4	3	2
4	13	399	370	349	331	4	4	2	5	4	6
5	7	399	382	341	317	4	5	2	5	5	6
6	1	525	501	480	480	5	6	9	5	5	6
7	5	432	414	394	322	4	4	1	5	5	7
8	17	180	162	148	101	3	4	3	4	3	4
9	11	403	384	348	320	4	5	9	4	7	6
OUT		3,379	3,120	3,007	2,758	36	38	14	29	5	
COMPETITION						DATE					
PLAYER						BIRTHDAY T・S・H					
PLAYER'S SIGNATURE						ATTSTED					

① ホールの難易度を表すハンディキャップ ② ホールのヤーテージ ③ パーオンのチェックパーオンすれば○パーディなら◎ ④ 実際のスコアを記入 ⑤ パット数を記入

IN コース IN COURSE						石 藤 さ					
HOLE	HDCP	YARDAGE				PAR					
		BLACK	BLUE	WHITE	RED						
10	10	547	526	498	498	5	4	1	6	5	7
11	14	170	160	149	132	3	3	1	5	4	6
12	4	454	439	341	315	4	6	2	4	4	8
13	16	410	398	384	369	4	4	1	5	5	7
14	8	421	380	359	337	4	4	2	5	4	5
15	2	552	535	517	500	5	6	3	5	5	6
16	6	427	398	372	305	4	5	2	5	5	6
17	18	190	160	140	140	3	3	2	4	3	4
18	12	372	359	341	329	4	4	2	5	5	6
IN		3,543	3,385	3,101	2,925	36	39	16	44	40	55
OUT		3,379	3,355	3,007	2,758	36	38	14	29	5	
TOTAL		6,922	6,575	6,108	5,683	72	77	34			
HANDICAP											
NET SCORE											
TEEING GROUND / BLACK · BLUE · WHITE · RED											

【ゴルフの歴史】

ゴルフの起源

- ・オランダ、中国
- ・中世以降スコットランド

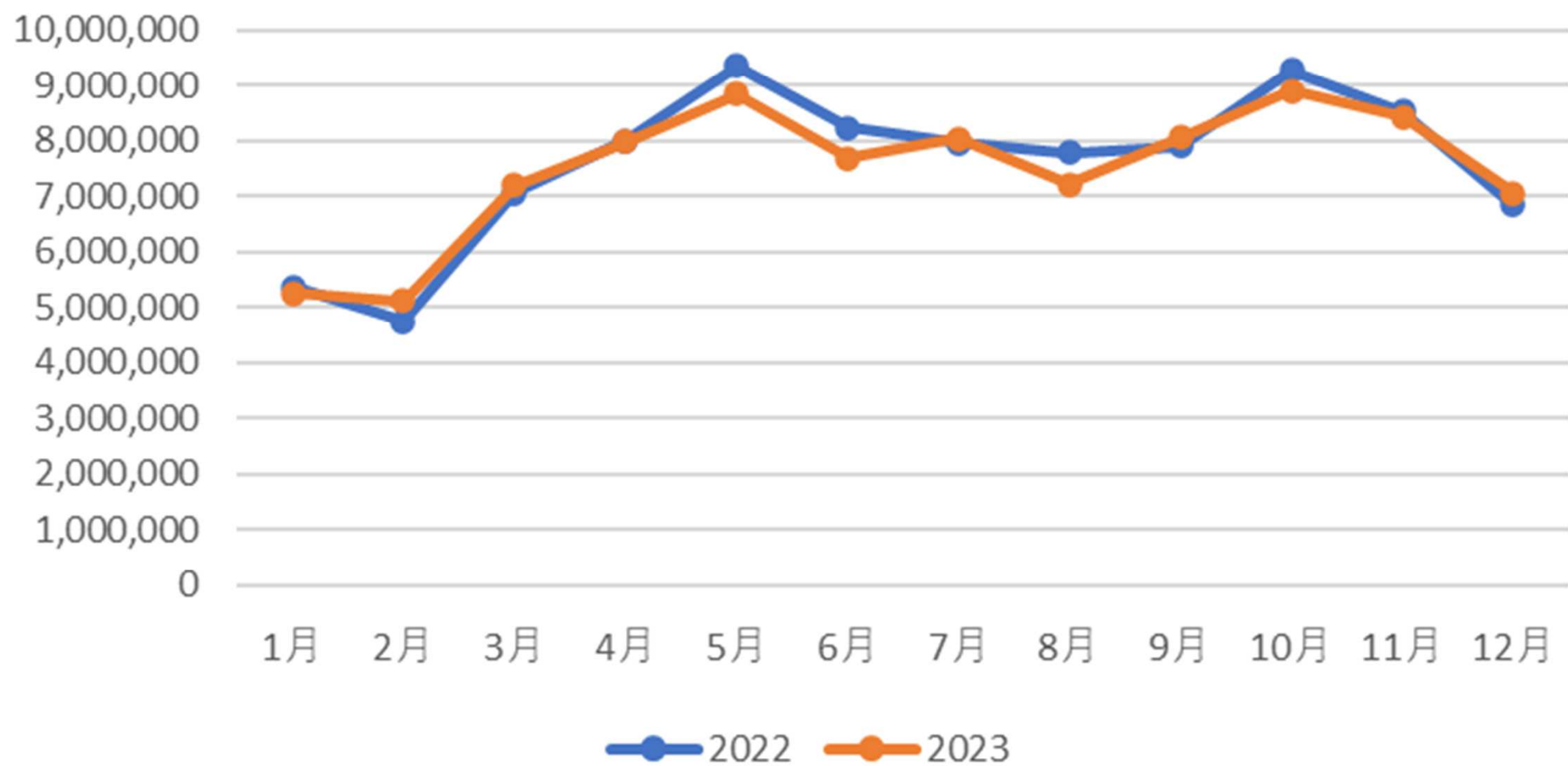


19世紀後半から国際的に人気
以降、大英帝国とアメリカ合衆国に広がった。

ゴルフ場経営について

- 2020年のゴルフ人口
 - ゴルフコースは**520万人**（前年比10.3%減）
 - ゴルフ練習場は**530万人**（同3.6%減）
- 2005年のゴルフ人口
 - ゴルフコースは**1,080万人**
 - 2005年から2020年の**15年間で半減**したことになる
- 2020年のゴルフ用品の市場規模
 - 約2,321億円（前年比12.5%減）
 - 売上減少の**最大の原因はゴルフ離れ**にある
 - ※**ゴルフプレイヤー**は年々減少傾向にある。
 - ※今の**ゴルフ経営**は低迷状態にある。

月別ゴルフ場利用者数（全国）





柏崎シーサイドゴルフクラブ

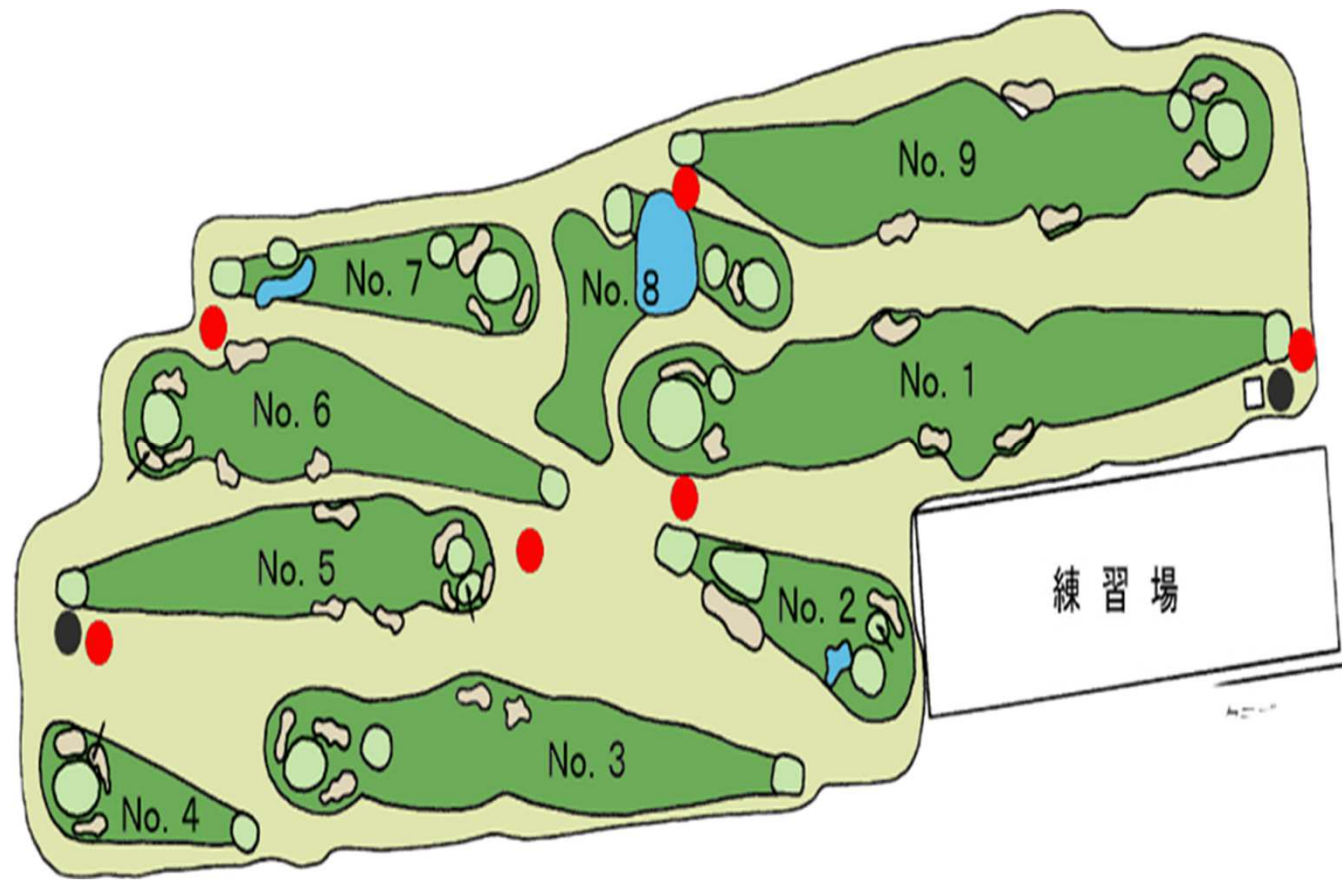
友田・望月・安部

概要

・住所 新潟県柏崎市荒浜1丁目3-17

・コースご利用時間
日の出 ~ 午前8:00
(セルフサービス)
午前8:00 ~ 夕暮れ

・練習場ご利用時間
日の出 ~ 午後19:00
午後19:00 ~ 21:00
(セルフサービス)



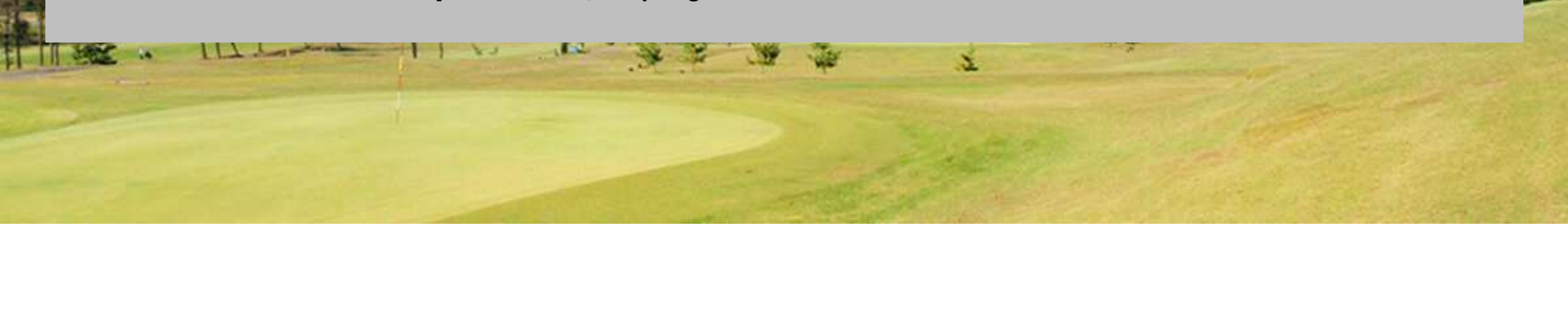
柏崎シーサイドゴルフ場経営について

- ・練習場の営業は1970年8月に開始され、5年後の1975年10月には、隣接地へ柏崎シーサイドゴルフクラブを開設しました。
- ・ホールは9ホールのショートコースながら、バンカーや池を要所に配した侮れない設計となっています。
- ・**中越沖地震、東日本大震災**の影響で施設や建物に被害を受けたそうです。
- ・東京電力の社員が良く利用していたそうです。
- ・一度ゴルフ場を潰そうという案も出たそうですが、なんとか経営を続けているそうです。



特徴

1. 多彩なホール構成：豊富な戦略性が求められるホールが揃い、初心者から上級者まで楽しめます。
2. 風の影響：海風が吹くため、風を読む技術が試されます。
3. 自然豊かな環境：自然に囲まれた環境で、リラックスしながらゴルフが楽しめます。





大切にしていること

- ルール・マナーについて
- 当社ローカルルールに則って、プレーの進行をお願いします。
 - プレーするボールは、必ず1人1球とし、当社の練習場にて使用する練習ボールは使用しない事。
 - コース上にタバコの吸い殻は絶対に捨てないでください。
 - ゴミは場内のゴミ箱にお入れください。
 - バターの練習グリーンでのアプローチショットは禁止します。
 - 特設ティのあるホールではOBの場合、必ず特設ティにてプレーをお願いします。(芝の保護の為)
- 警告
- 上記の事項を厳守できない方、又目に余る行為や著しく芝や設備を傷める行為を行う方、支配人・コース管理従事者を直ちに退場願いますので、一人一人が楽しくプレーしてください。
- ㈲アールクラブ

お客様とのコミュニケーション

柏崎シーサイドゴルフクラブ



ベストゴルフ練習場



柏崎ベストゴルフ練習場

加藤・大城・斉藤

基礎情報

所在地

新潟県柏崎市荒浜3丁目1765-10

交通アクセス

JR越後線「荒浜駅」から徒歩16分

営業日・営業時間

月曜日～土曜日 9時30分～22時

日祝日 9時30分～21時



練習場の特徴

打席数

49打席(1階:28打席 2階:25打席・4打席はレッスン用)

料金(ボール代)

500円 58球(1球7円)



A wide-angle photograph of a large outdoor driving range. The range is filled with rows of green artificial turf mats. White distance markers are placed on the mats, with numbers like 20, 100, 150, and 190 visible. The range is enclosed by a tall black safety net supported by grey poles. In the background, there are trees, a utility tower, and a clear blue sky. A green banner with yellow text is overlaid in the center of the image.

距離(ヤード数) 170ヤード

柏崎カントリークラブ

金子・神林・私市



柏崎カントリークラブについて

柏崎カントリークラブは新潟県柏崎市宮川にある
27ホールゴルフ場である。

1983年7月：設立

高浜観光開発株式会社が運営を開始

2005年：民事再生手続き開始

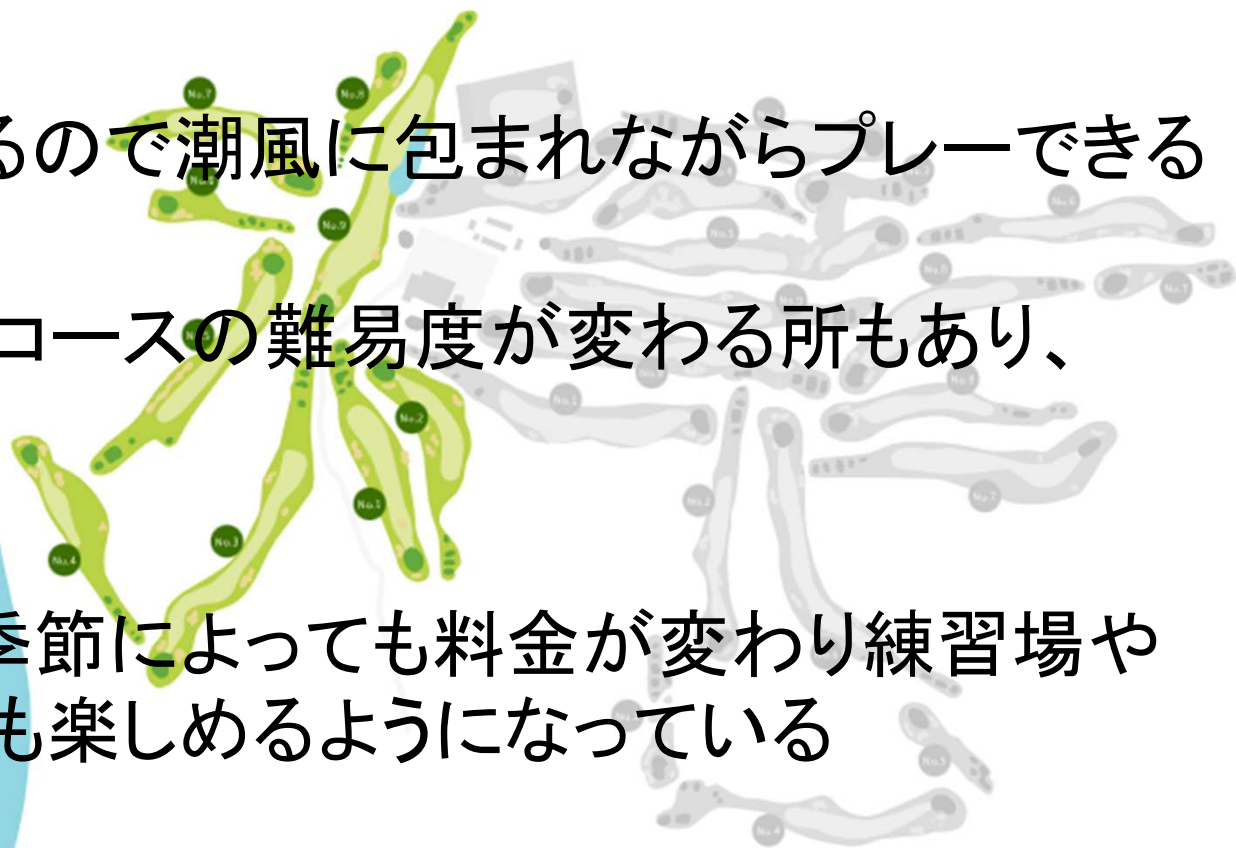
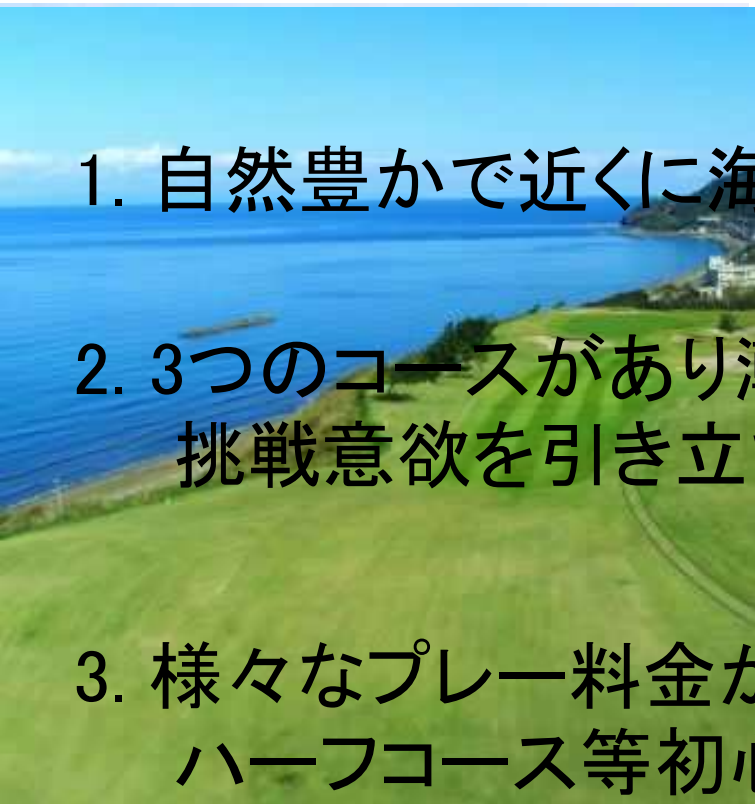
2006年：株)グリーンウェーブ柏崎が
コースを運営開始

2023年：株)グリーンウェーブ柏崎が
コースをリニューアルオープン



柏崎カントリークラブの特徴

1. 自然豊かで近くに海があるので潮風に包まれながらプレーできる
2. 3つのコースがあり潮風でコースの難易度が変わる所もあり、挑戦意欲を引き立てる
3. 様々なプレー料金があり季節によっても料金が変わり練習場やハーフコース等初心者でも楽しめるようになっている



質問して分かったこと。



どの季節に一番多くお客さんが来るか

昔は4,5,9,10月など比較的涼しい時に多く、今もその時期に多いが9,10月など夏場過ぎが一番のピークで年間の3分の1が来場している。



柏崎カントリークラブの今後の課題

- ・ゴルフをしてきた年代の人が年齢などでできなくなっており、ゴルフ人口が減ってきている
- ・コロナウイルスや2025年問題により、来場者減少がみられ、年間の売り上げが約1億円減少した
→それによる赤字が続いている

女性や若い人たちになどあまりゴルフをしない層にも多く使用してもらい、経営効率の改善をすることが大きなカギになる。



まとめ

ゴルフは幅広い年齢層で楽しめて、上手く打てた時の爽快感や豊かな自然の中でプレーする解放感などが魅力的なスポーツです。



ぜひ、皆さんも
ゴルフをやってみてください。

ご静聴
ありがとうございます
ございました





新潟産業大学 地域に学び、地域をおこす
Niigata Sangyo University

2024年度地域理解ゼミナールⅢ 合同発表会

コミュニティ・まちづくり分野

発表者：坂井朝樹・田中駿希・江尻由來

発表テーマ

「柏崎のPR動画で“地域のファン”を増やそう！」

担当教員：権田恭子

2024.7.25

【前提となる課題】

急激な人口減少が続く今日の地方都市では、
これ以上「定住人口」や「交流人口」を増
やすことは難しい。



様々な関わり方で地域に関わり、応援して
いく「関係人口」 = “地域のファン”を増や
したい！と考えた。

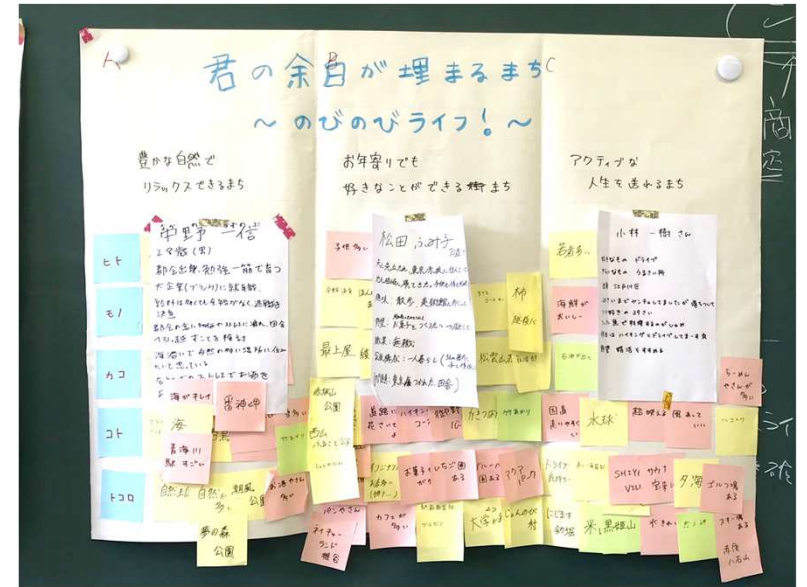
【活動の目的】

大学生の目線で柏崎市の魅力を伝えるPR動画を制作。

企画、撮影、編集など動画制作の一連のプロセスをチームで協力して経験した。



【ワークショップ】



柏崎の様々な魅力を挙げて、これらを活かしながら
「このまちで幸せになれる人」のペルソナを設定。
柏崎のファンを増やし、移住、定住の促進につなげる
「まちのブランドメッセージ」を作成した。

作成した柏崎のブランドメッセージ

君の余白が埋まるまち
～のびのびライフ!～

やすらげ! かしわざきのまち
～魅力発見の旅～

まちのブランドメッセージを伝えるために
制作した3本の動画を紹介します。

心を癒す柏崎の自然

新井達也 近藤伸乃介 坂井朝樹 田中夢翔
(編集責任者 田中夢翔)

【ブランドメッセージとのつながり】

君の余白が埋まるまち

～豊かな自然でリラックスできるまち～

→ 日頃の疲れを柏崎の自然を見て、癒してほしい

【動画のコンセプト】

- ・ 柏崎の美しい自然を伝えたい
- ・ 海と山(池も含む)に絞って撮影した

【観てほしいポイント】

- ・ カメラワークを工夫した
→ 不動滝
- ・ 夏なのに白鳥を撮影できた
- ・ こだわった編集
- ・ 絶好の天気で撮れた柏崎の自然

【撮影場所】

番神海水浴場



西山の長嶺大池



善根の不動滝



では、動画をご覧ください



柏崎の民話・伝承

～ふると大池大蛇伝説～

川上聖華・竹田千純・田中駿希・冨澤直樹
(編集責任者 冨澤直樹)

ブランドメッセージとのつながり

「君の余白が埋まるまち」

柏崎の身近な歴史・文化に着目

新しい発見を通じて興味や知識欲を刺激し
生活の充実感を向上してもらおう

動画のコンセプト

- 歴史や文化に新たな発見がある事を親しみやすい紙芝居で感じてもらい、興味を持つきっかけにしてもらいたい。
- 身近な自然にも目を引く景色があること。
- 実際の風景と民話での出来事をつなげて感じてもらう。

観てほしいポイント

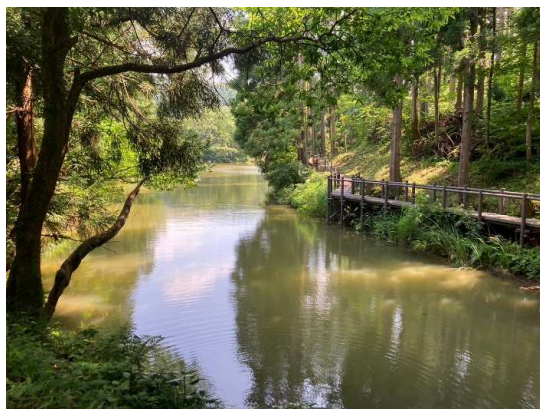
- 大蛇伝説の紙芝居のこだわり

1人の声を編集し4役に分けた
目を引く手書きのイラスト

- 親しみやすくするために内容を短くまとめる
ことや言い回しを分かりやすいように変えた。

【ふるど大池】

住所：新潟県柏崎市堀付近 夢の森公園から約 1 km



- 近年、鯉の養殖を行っている。
- 秋ごろには彼岸花が咲いている。

では、動画をご覧ください

大蛇伝説

ふるど大池



夢が叶うまち 柏崎

佐野也哉子 江尻由來 五十嵐悠真 高瀬悠樹
(編集責任者 佐野也哉子)

ブランドメッセージとのつながり

「君の余白が埋まるまち」

柏崎の海を活用し、雰囲気のあるカフェを
経営しているオーナーさんにインタビュー

自分の「やりたいこと」が出来るまち
であることをアピール

動画のコンセプト

- 若い人にも柏崎にこんなおしゃれなカフェがあることを知ってもらいたい
→ 親しみやすい動画づくり

観てほしいポイント

- カフェメニューや景色を多く取り入れた
- オーナーさんのインタビュー

umicafeDONAについて

- 海が見えるカフェとして知られる
- 食材は自然なものを使い手作り



では動画をご覧ください



【動画制作を通して】

「苦労したこと」

- 動画を撮影する際に生活音や手ブレに注意するのが大変だった
- 自分の思い描いてるイメージを撮影者に伝えることが難しかった
- 歴史や文化といった取っ付き難い内容を親しみやすく、分かりやすいものにすることに苦労した

【動画制作を通して】

「学んだこと・成長したと思うこと」

- 実際に撮りに行って、柏崎のよいところをまた発見できた
- 自分が知らないところに色々な文化があって、それが沢山の人の努力で成り立っているということ
- 魅力の発見方法やそれを伝えるためにどうしたら良いか考える力が成長したと思う

【YouTubeで情報発信しています】

権田ゼミ YouTube
「NSU権田ゼミナール」



これまで「地域理解ゼミナールⅢ・Ⅳ」で
学生が制作した動画を公開しています。
ぜひご覧ください！

※ 本日紹介した動画も順次公開予定です。